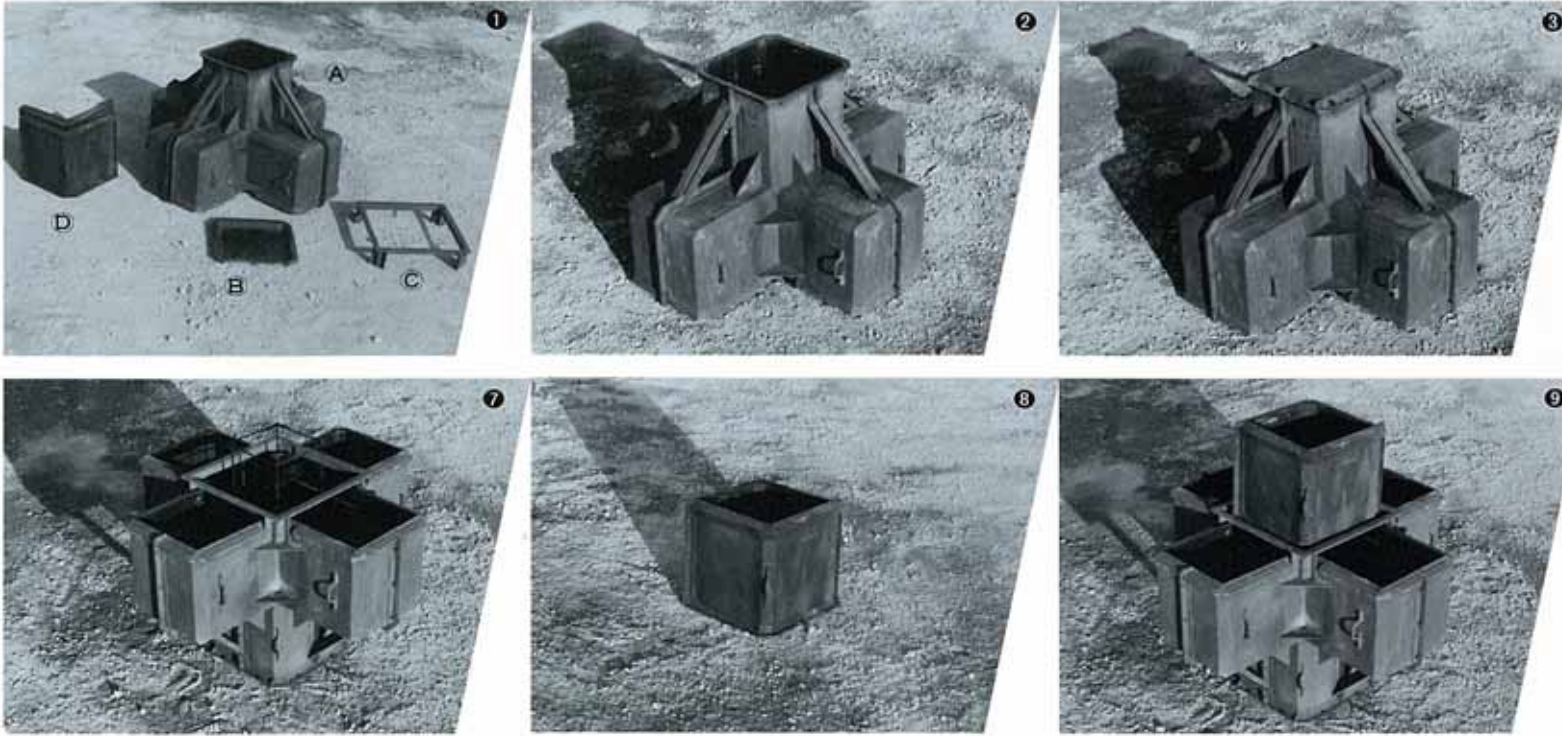




IV 型枠の組立

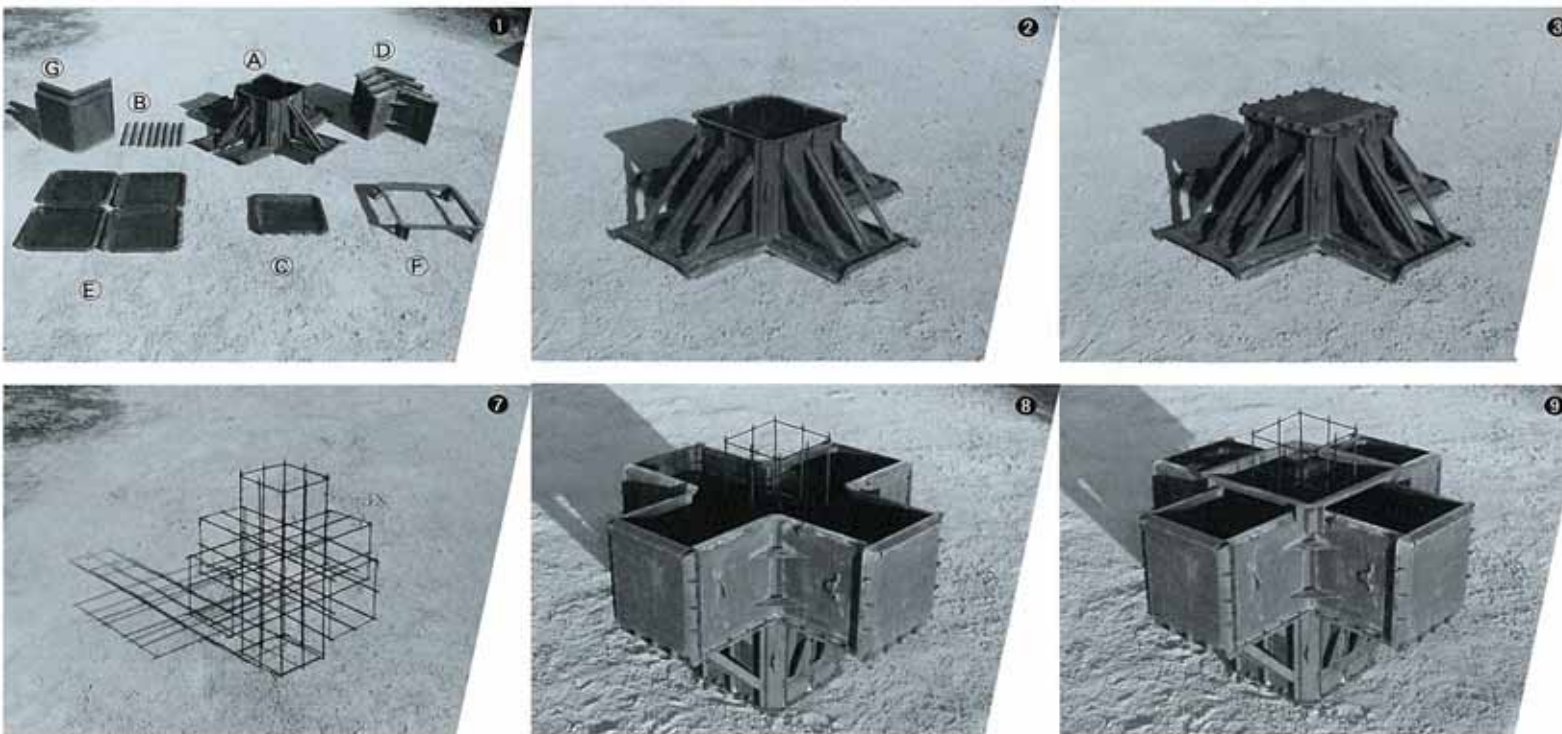
1. A形 A0.70形以下

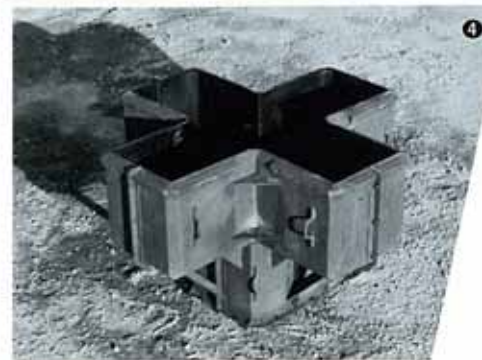
部品名 A側部三又 B底板 C押枠 D上部L板



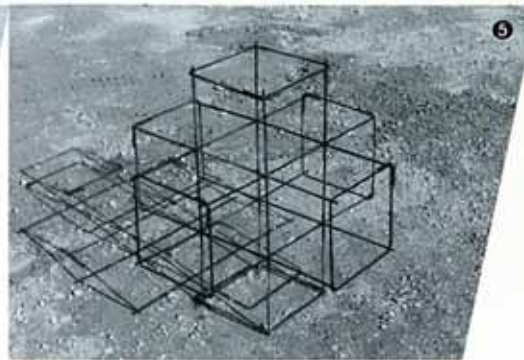
2. A形 A0.80形以上

部品名 A側部三又 Bアングル C底板 D側部L板 E横板 F押枠 G上部L板





4



5



6

- 1 型枠部品
- 2 側部三又組立
- 3 底板取付
- 4 逆転
- 5 組立鉄筋挿入
- 6 押枠設置
- 7 上部L板組立
- 8 上部L板設置

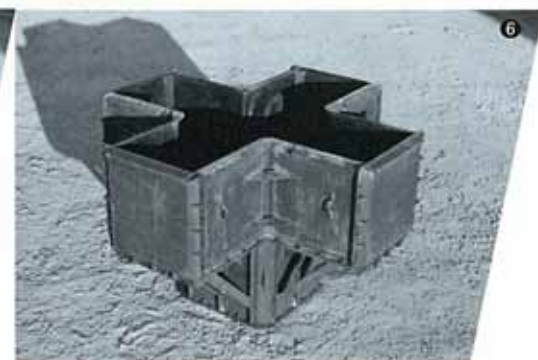
(注) 1) 型枠は、地盤が水平で堅い所に設置し、作業中に転倒の恐れがないように注意してください。
 2) 特に規格の大きいブロックの場合は、型枠の回りに足場を組んで作業をすれば安全です。



4



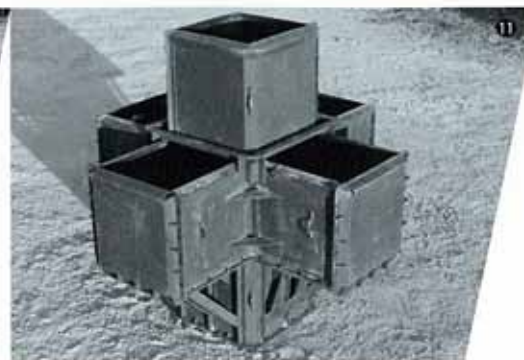
5



6



10



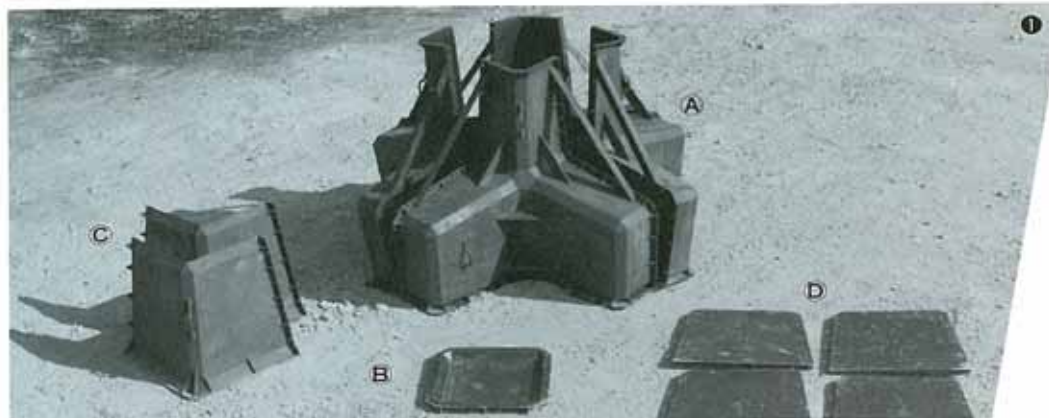
11

- 1 型枠部品
- 2 側部三又組立
- 3 底板取付
- 4 逆転
- 5 側部L板取付
- 6 横板取付
- 7 組立鉄筋挿入
- 8 押枠設置
- 10 上部L板組立
- 11 上部L板設置

(注) 1) 型枠は、地盤が水平で堅い所に設置し、作業中に転倒の恐れがないように注意してください。
 2) 特に規格の大きいブロックの場合は、型枠の回りに足場を組んで作業をすれば安全です。

3.K形 KO.75形以下

部品名 ①側部三又 ②底板 ③上部L板 ④上ブタ



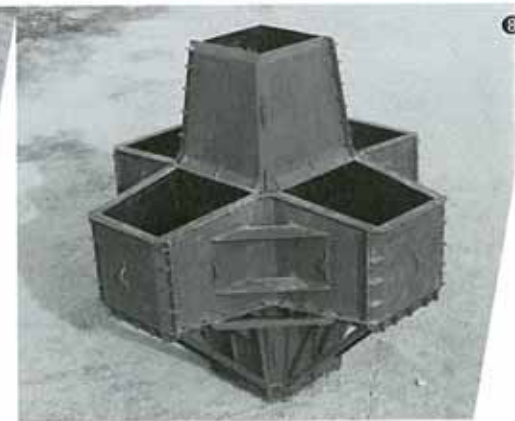
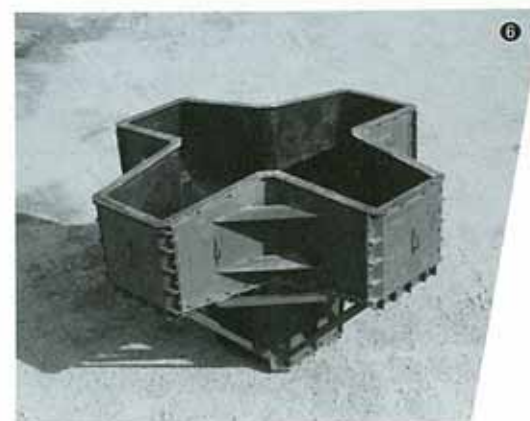
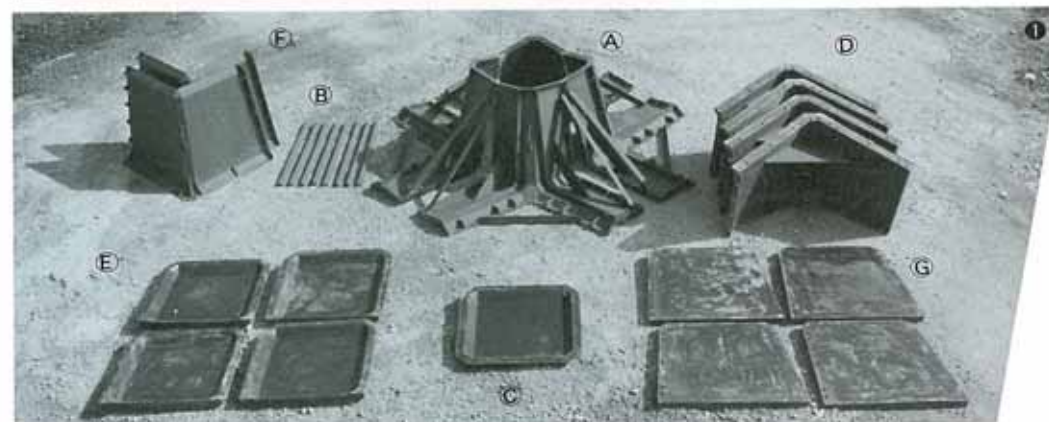
- ① 型枠部品
- ② 側部三又組立
- ③ 底板取付
- ④ 逆転
- ⑤ 上部L板組立
- ⑥ 上部L板取付
- ⑦ 上ブタ取付

(注) 1) 型枠は、地盤が水平で堅い所に設置し、作業中に転倒の恐れがないように注意してください。

2) 特に規格の大きいブロックの場合は、型枠の回りに足場を組んで作業をすれば安全です。

4.K形 KO.83形以上

部品名 ①側部三又 ②アングル ③底板 ④側部L板 ⑤横板 ⑥上部L板 ⑦上ブタ





3



4



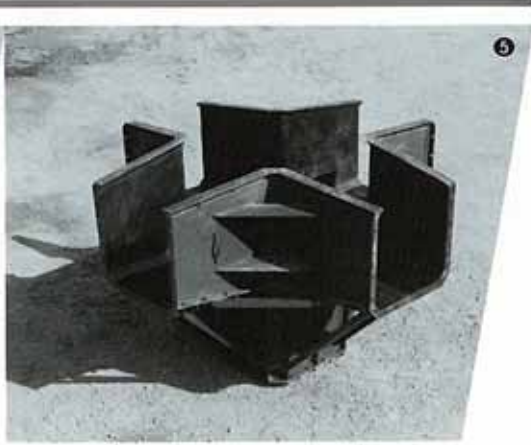
5



6



7



8



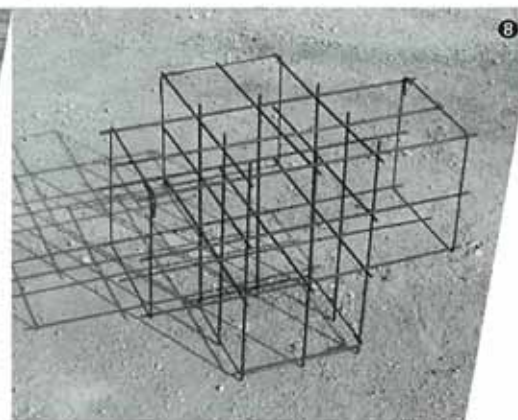
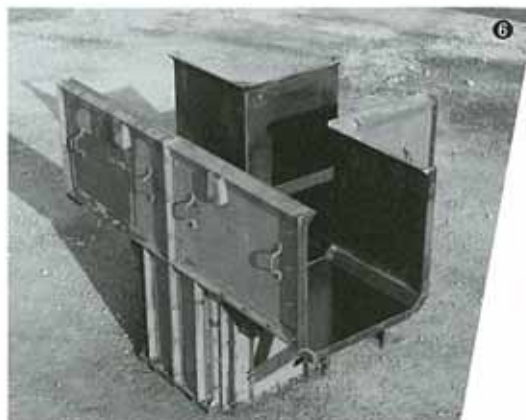
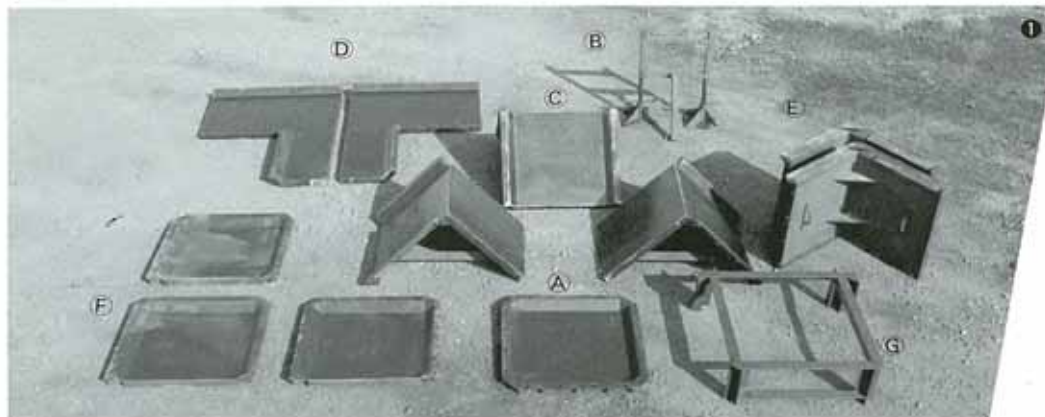
9

- ① 型枠部品
- ② 側部三又組立
- ③ 底板取付
- ④ 逆転
- ⑤ 側部L板取付
- ⑥ 横板取付
- ⑦ 上部L板組立
- ⑧ 上部L板取付
- ⑨ 上ブタ取付

(注) 1) 型枠は、地盤が水平で堅い所に設置し、作業中に転倒の恐れがないように注意してください。
 2) 特に規格の大きいブロックの場合は、型枠の回りに足場を組んで作業をすれば安全です。

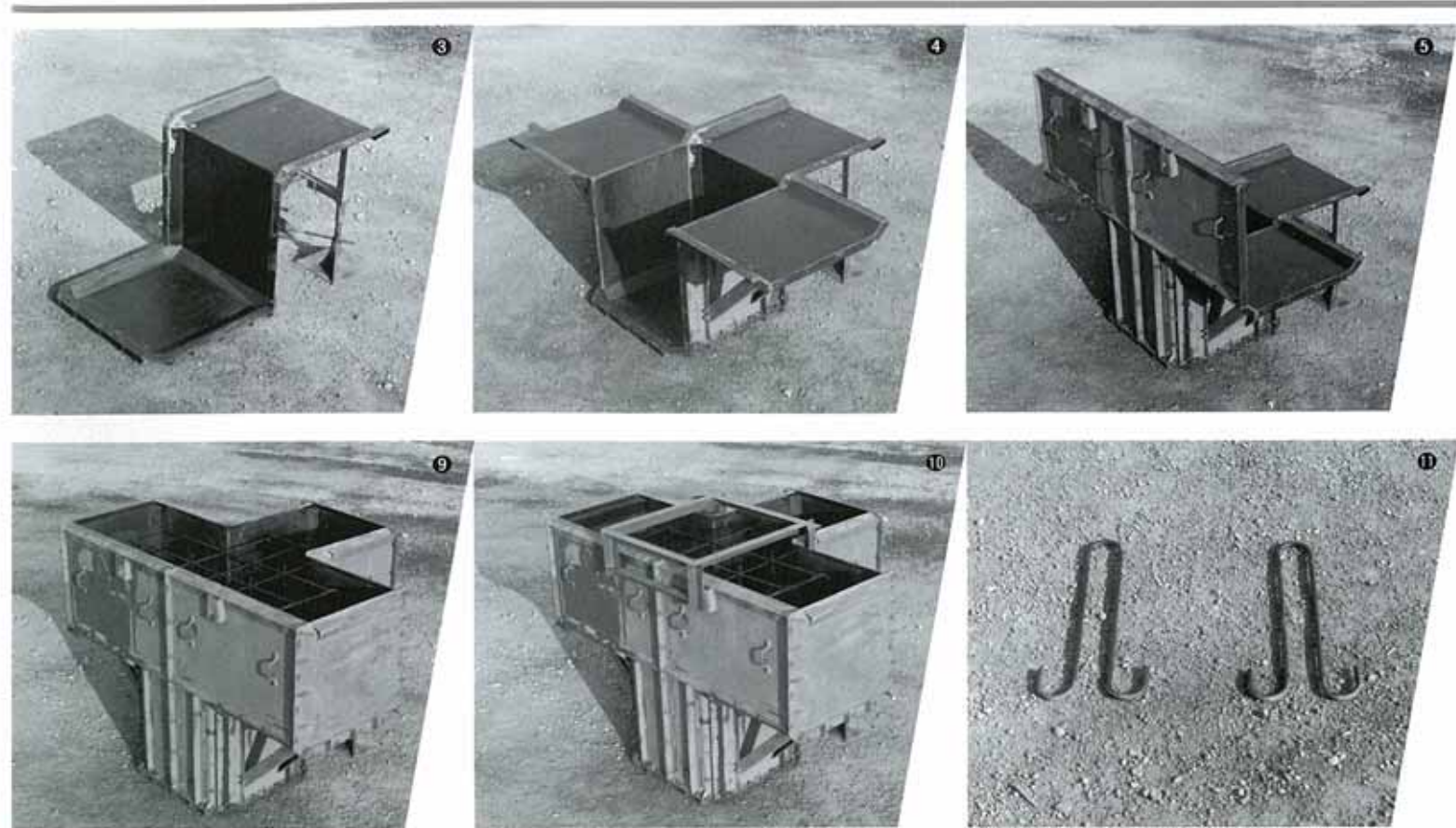
5.A形変形

部品名 A底板 B変形用サポート C下部L板 D側板左右 E側部L板 F横板 G変形用押枠



- ① 型枠部品
- ② 底板設置
- ③ 変形用サポート及び下部L板取付
- ④ 下部L板取付
- ⑤ 側板左右取付
- ⑥ 側部L板取付
- ⑦ 横板取付
- ⑧ 組立鉄筋挿入
- ⑨ 変形用押枠設置
- ⑩ 吊り筋挿入

- (注) 1) 規格によっては型枠の分割方法が変わるものがあります。
 2) 吊り筋は所定の位置・角度・深さに挿入してください。
 3) A形変形の脱型時には、吊り筋を用いず、ワイヤーを脚にかけて吊り上げてください。
 4) サポート部の下部L板はワイヤーを脚にかけておいてから脱型すれば安全です。
 5) A形変形の養生時には、地盤がやわらかい場合3点セットで設置すれば安全です。
 6) A形変形のA0.80形以上は、据付時に長さが0.5m違うワイヤーを使用して所定の角度で吊り上げてください。
 7) 型枠は、地盤が水平で堅い所に設置し、作業中に転倒の恐れがないように注意してください。
 8) 特に規格の大きいブロックの場合は、型枠の回りに足場を組んで作業をすれば安全です。



6. 型枠質量

表22 A形の型枠質量

規 格	型枠分解 最大質量	型枠組当質量
A0.30形	22.9kg	127.0kg
A0.40形	32.5	181.3
A0.50形	53.1	281.8
A0.60形	72.8	390.5
A0.64形	105.0	551.0
A0.70形	117.4	619.0
A0.80形	85.0	961.3
A0.90形	142.6	1456.8
A1.00形	188.8	2190.3
A1.10形	268.7	2872.8
A1.15形	275.9	3091.4
A1.25形	408.5	4546.0
A1.35形	534.0	4955.0
A1.45形	660.0	6130.0
A1.50形	742.3	7042.0
A1.55形	674.5	10232.7
A1.62形	761.8	12615.0
A1.72形	1021.0	15807.5

表23 K形の型枠質量

規 格	型枠分解 最大質量	型枠組当質量
K0.40形	31.0kg	179.2kg
K0.52形	44.8	256.6
K0.60形	64.2	354.2
K0.65形	93.7	536.7
K0.70形	115.2	645.1
K0.75形	119.6	683.8
K0.83形	128.0	1463.9
K0.90形	143.5	1671.6
K0.95形	210.7	2230.2
K1.05形	239.0	2564.7
K1.13形	263.2	2869.6
K1.22形	413.8	4376.1
K1.30形	454.6	4816.9
K1.44形	506.2	5715.2
K1.55形	605.0	6388.0

(注) 1) A形変形についてはお問い合わせください。
2) 表22及び表23の型枠質量は、型枠の改良に伴って変わることがあります。